



МИНИСТЕРСТВО ОБРАЗОВАНИЯ
ЯРОСЛАВСКОЙ ОБЛАСТИ



ИНСТИТУТ
РАЗВИТИЯ
ОБРАЗОВАНИЯ
ЯРОСЛАВСКОЙ
ОБЛАСТИ



ЦЕНТР
ПРОФЕССИОНАЛЬНОЙ
ОРИЕНТАЦИИ
И ПСИХОЛОГИЧЕСКОЙ
ПОДДЕРЖКИ «РЕСУРС»

Методическое совещание с заместителями директоров образовательных комплексов Ярославской области

Ярославль,
30 октября 2025 года





МИНИСТЕРСТВО ОБРАЗОВАНИЯ
ЯРОСЛАВСКОЙ ОБЛАСТИ



ИНСТИТУТ
РАЗВИТИЯ
ОБРАЗОВАНИЯ
ЯРОСЛАВСКОЙ
ОБЛАСТИ



ЦЕНТР
ПРОФЕССИОНАЛЬНОЙ
ОРИЕНТАЦИИ
И ПСИХОЛОГИЧЕСКОЙ
ПОДДЕРЖКИ «РЕСУРС»

ПРОФИЛАКТИКА И БЕЗОПАСНОСТЬ: КОМАНДЫ, ДЕЙСТВИЯ, ИНСТРУМЕНТЫ РАБОТЫ

Кузнецова Ирина Вениаминовна

*Директор ГУ ЯО «Центр профессиональной ориентации
и психологической поддержки «Ресурс»*

Если мы в порядке – в порядке и наш мир!



КАЖДЫЙ РЕБЕНОК ВАЖЕН И УСПЕШЕН!



ВОСПИТАНИЕ – стратегический национальный приоритет!

Министр просвещения Российской Федерации Сергей Сергеевич Кравцов

Воспитание - деятельность, направленная на развитие личности, создание условий для самоопределения и социализации обучающихся на основе социокультурных, духовно-нравственных ценностей и принятых в российском обществе правил и норм поведения в интересах человека, семьи, общества и государства, формирование у обучающихся чувства патриотизма, гражданственности, уважения к памяти защитников Отечества и подвигам Героев Отечества, закону и правопорядку, человеку труда и старшему поколению, взаимного уважения, бережного отношения к культурному наследию и традициям многонационального народа Российской Федерации, природе и окружающей среде.

Вклад в воспитание подрастающего поколения – вклад в будущее страны и всего мира

Константин Дмитриевич Ушинский



НАЗНАЧЕНИЕ

**УМЕНИЕ РАСПОЗНАВАТЬ И КОНСТРУКТИВНО
РЕАГИРОВАТЬ НА ПРОЯВЛЕНИЯ ПРИЗНАКОВ
ДЕТСКОГО НЕБЛАГОПОЛУЧИЯ**

СОДЕРЖАНИЕ

- 1.ВИДЫ ДЕСТРУКТИВНОГО ПОВЕДЕНИЯ**
- 2.ПРИЗНАКИ/МАРКЕРЫ**
- 3.МЕРЫ НЕЗАМЕДЛИТЕЛЬНОГО РЕАГИРОВАНИЯ**

ВЕДУЩИЕ ПРИНЦИПЫ

ЗАИНТЕРЕСОВАННОСТЬ, ВКЛЮЧЕННОСТЬ, АДРЕСНОСТЬ

ЧТО ОБЕСПЕЧИВАЕТ КАЧЕСТВО:

- Методический актив
- Наличие информационных и методических материалов
- Чёткое планирование



ПСИХОЛОГИЧЕСКИ БЛАГОПОЛУЧНЫЙ РЕБЁНОК ■■■■■■■■■■

Спонтанный, жизнерадостный, открытый ребёнок, познающий себя и окружающий мир не только разумом, но и чувствами, интуицией. Это ребёнок, принимающий самого себя и при этом принимающий ценность и уникальность окружающих его людей.

НЕБЛАГОПОЛУЧИЕ ■■■■■■■■■■

Наличие проблем и трудностей в развитии и социализации несовершеннолетних, обусловленных наличием негативных факторов, наносящих вред и препятствующих их развитию, позитивному самоопределению, социализации и дальнейшему продвижению в жизни

ДЕСТРУКТИВНОЕ ПОВЕДЕНИЕ ■■■■■■■■■■

Разрушительное поведение, отклоняющееся от медицинских и психологических норм, приводящее к нарушению качества жизни человека, снижению критичности к своему поведению, когнитивным искажениям восприятия и понимания происходящего, снижению самооценки и эмоциональным нарушениям, что, в итоге, приводит к состоянию социальной дезадаптации личности, вплоть до её полной изоляции



ДЕСТРУКТИВНОЕ ПОВЕДЕНИЕ

Направлено вовне

- Уничтожение или причинение ущерба другому человеку (убийство), разрушение его личности – **жестокое обращение; агрессивное поведение, скулшутинг**
- Разрушение социума или определённых общественных отношений – **моббинг, неблагоприятный психологический климат**
- Разрушение неодушевлённых предметов, архитектурных памятников и других произведений искусства – **вандализм**
- Разрушение природной среды (экологический терроризм) – **экоцид**
- Действия, направленные против государства и общества – **экстремизм**

Направлено на себя (аутодеструкция)

- Умышленное физическое уничтожение человеком самого себя и саморазрушение личности - **суициды и саморазрушающее поведение**
- Злоупотребление психоактивными веществами (алкоголизм, токсикомания, наркотическая зависимость) - **зависимость ПАВ**
- Патологическая нехимическая зависимость: **интернет-аддикция, гэмблинг** (патологическую страсть к азартным играм) и другие, приводящие к деструктивным изменениям личности - **гаджет-аддикции; пищевые нарушения и т.д.**

ВИДЫ, МАРКЕРЫ/ПРИЗНАКИ ДЕСТРУКТИВНОГО ПОВЕДЕНИЯ



Деструкт **СТОП**

РЕСУРСЫ ПРОФИЛАКТИКИ



● Делинквентное (противоправное) поведение

Преступления против собственности
Вандализм, граффити
Скулшутинг
Экстремизм, терроризм

● Аддиктивное (зависимое) поведение

Употребление ПАВ
Компьютерная зависимость
Интернет-зависимость
Кибер-зависимость

● Агрессивное поведение

Булинг
Кибербуллинг, кибермобинг
Агрессивность, жестокость

● Ранее проблемное поведение (5-8 лет)

Непослушание
Школьные прогулы
Ранние самовольные уходы

● Социально-психологическая дезадаптация

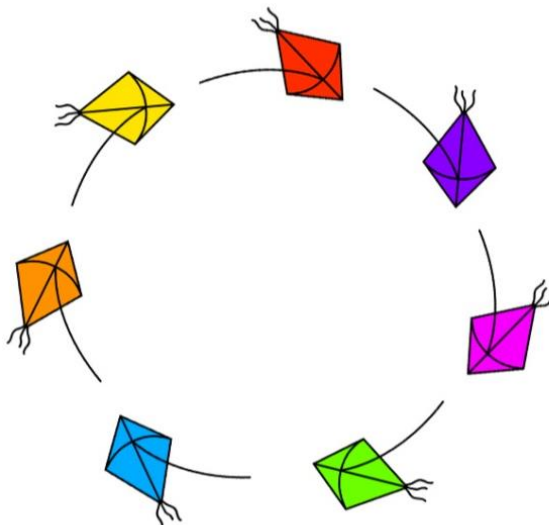
Конфликты
Изоляция
Неуспеваемость
Вступление в маргинальные субкультуры
Уходы, бродяжничество, попрошайничество

● Рискованное поведение

Зацепинг
Экстремальные увлечения
Опасные селфи
Сексуальное рискованное поведение

● Аутоагрессивное поведение

Суицидальное поведение





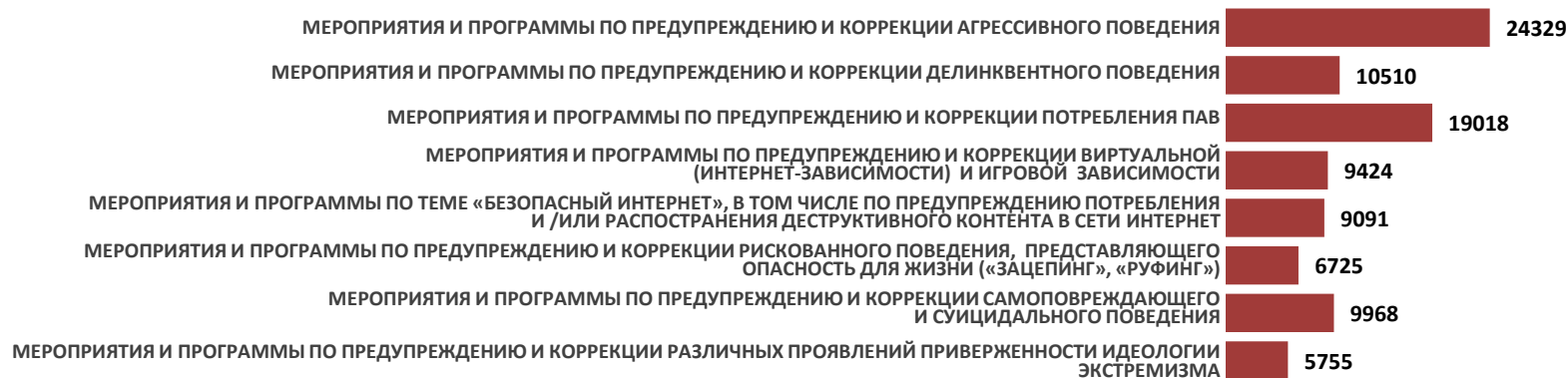
- **Агрессивное поведение**
- **Аддиктивное (зависимое) поведение**
- **Делинквентное (противоправное) поведение.**
Особо следует обратить внимание на такие виды противоправного поведения как
 - **Административные правонарушения и преступления и**
 - **Подверженность идеологии терроризма**
- **Суицидальное (аутоагрессивное, самоповреждающее) поведение**

МЕРОПРИЯТИЯ И ПРОГРАММЫ ПО ПРЕДУПРЕЖДЕНИЮ И КОРРЕКЦИИ ДЕСТРУКТИВНОГО ПОВЕДЕНИЯ, РЕАЛИЗОВАННЫЕ ПЕДАГОГАМИ-ПСИХОЛОГАМИ СИСТЕМЫ ОБРАЗОВАНИЯ В 2024/2025 учебном году

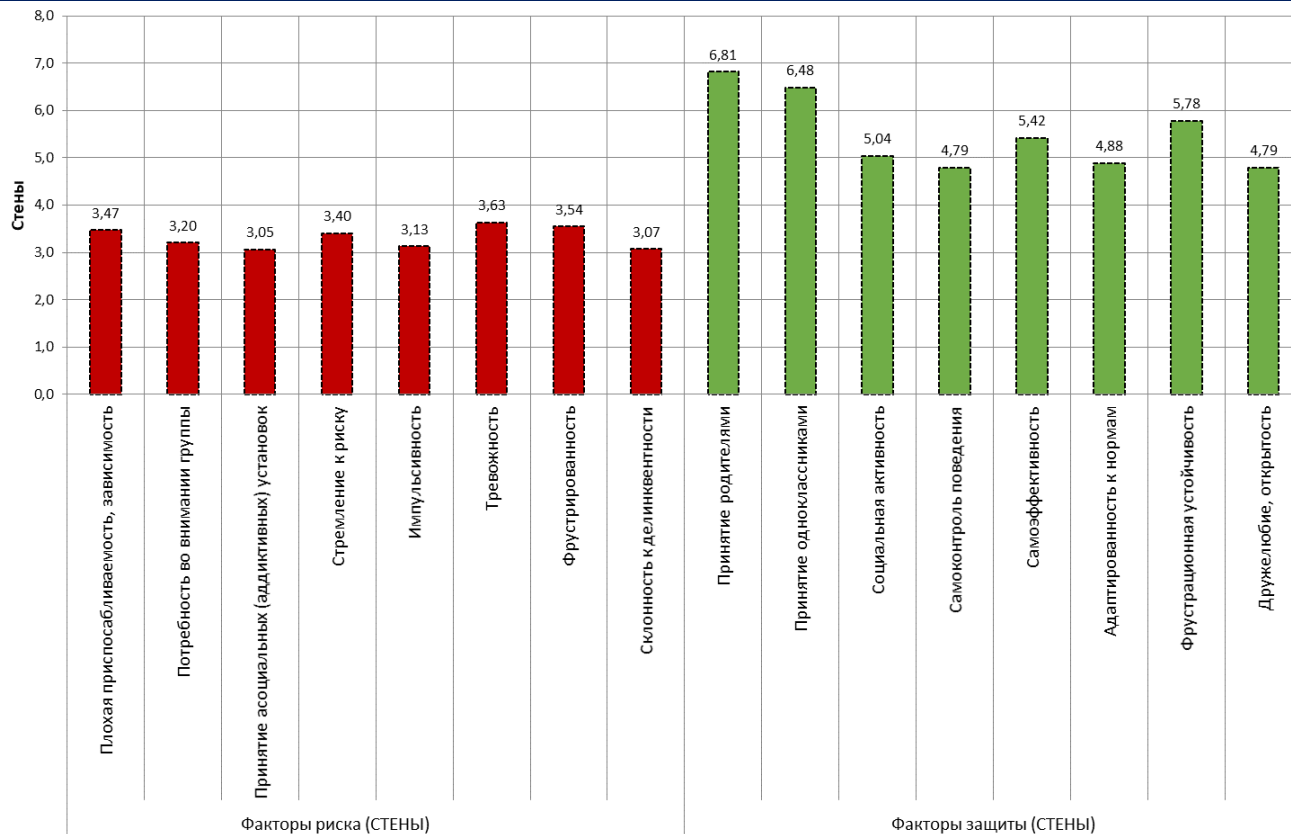


23,7%
от общего
количества
услуг

МЕРОПРИЯТИЯ И ПРОГРАММЫ ПО ПРЕДУПРЕЖДЕНИЮ И КОРРЕКЦИИ ДЕСТРУКТИВНОГО ПОВЕДЕНИЯ



ВЫРАЖЕННОСТЬ ОТДЕЛЬНЫХ ШКАЛ ФАКТОРОВ РИСКА И ФАКТОРОВ ЗАЩИТЫ (ЯО)



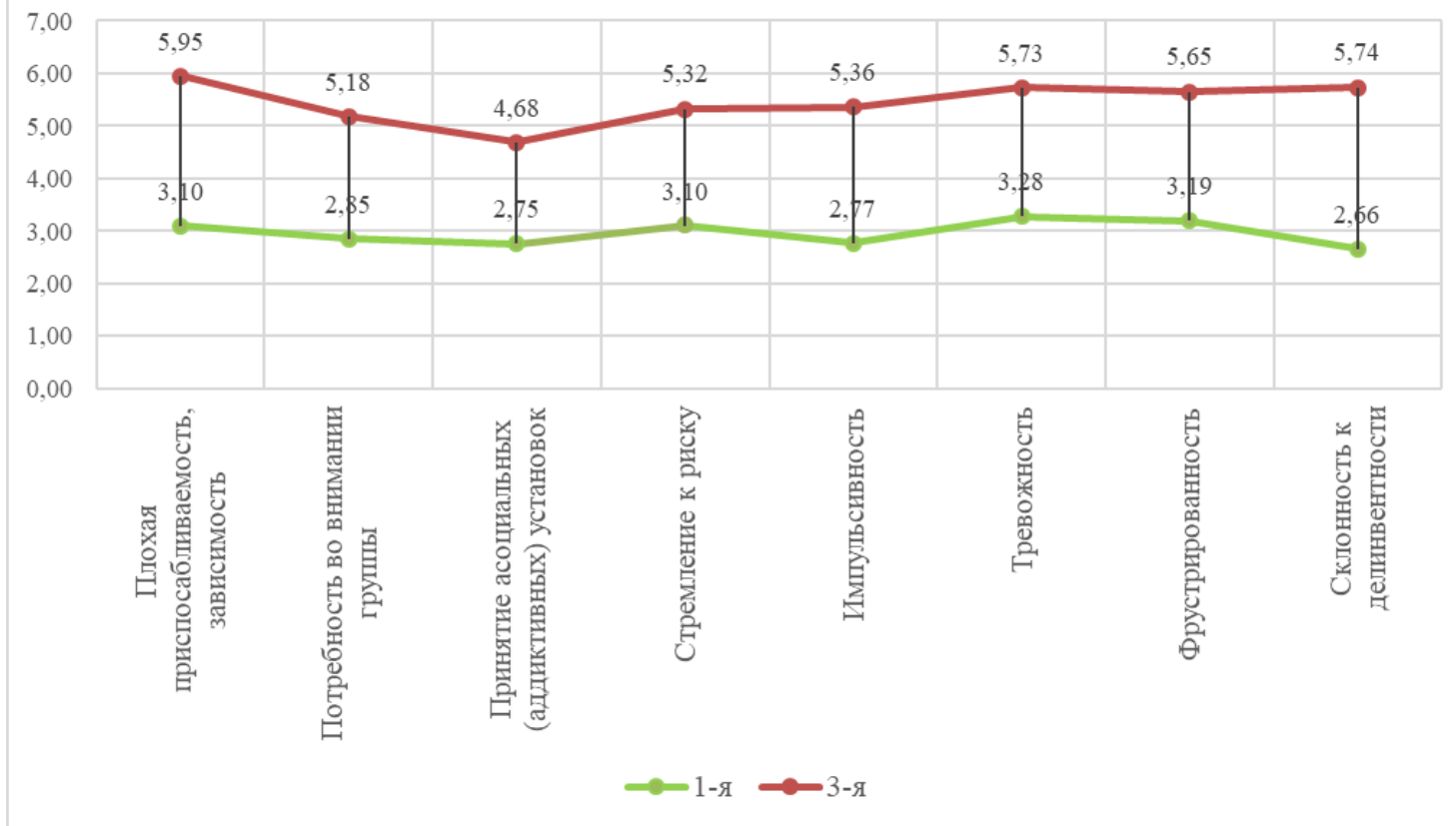
Факторы риска

1. Плохая приспособляемость, зависимость
2. Потребность во внимании группы
3. Принятие асоциальных (аддитивных) установок
4. Стремление к риску
5. Импульсивность
6. Тревожность
7. Фрустрированность
8. Склонность к делинквентности

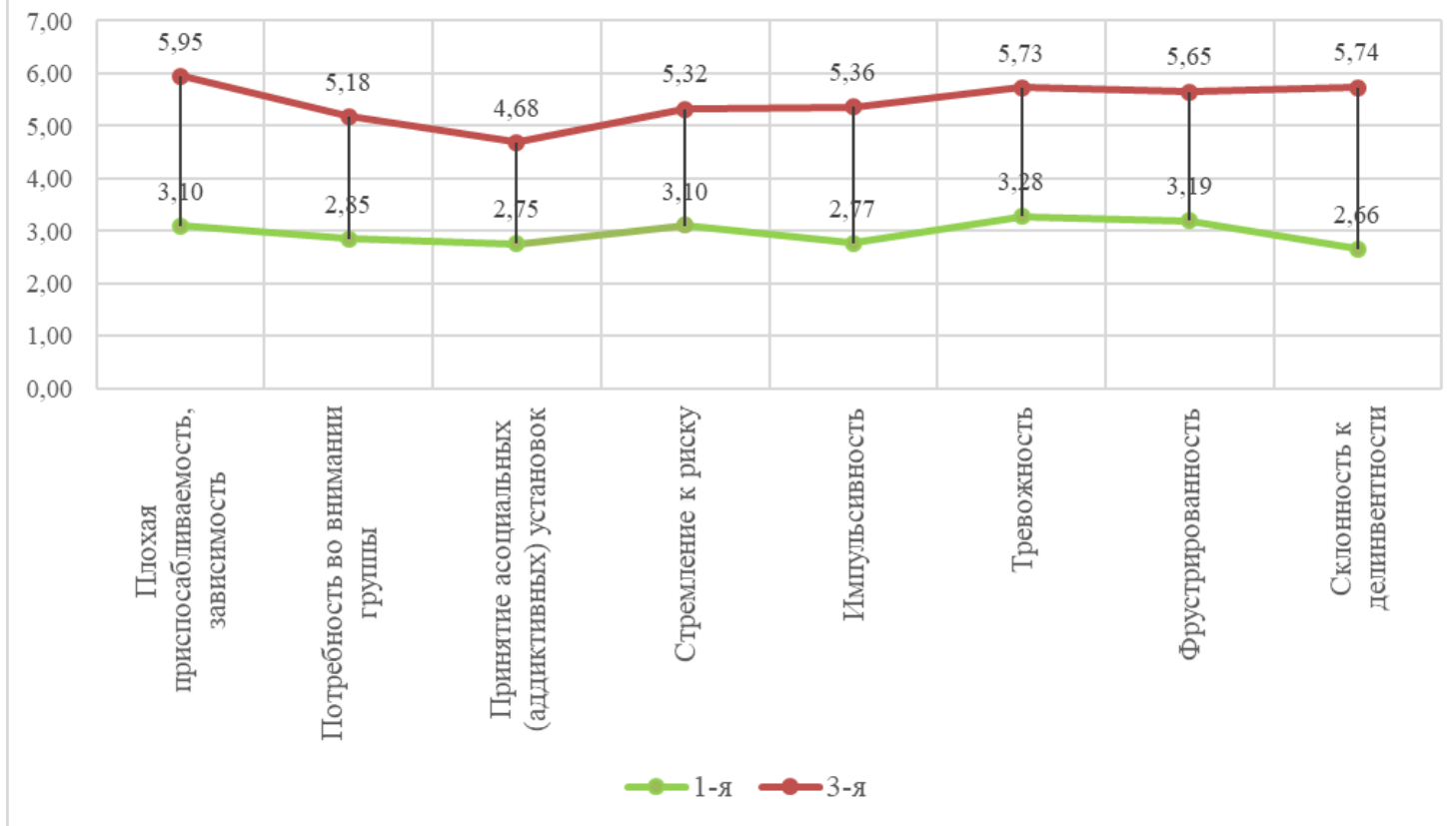
Факторы защиты

1. Принятие родителями
2. Принятие одноклассниками
3. Социальная активность
4. Самоконтроль поведения
5. Самозффективность
6. Адаптированность к нормам
7. Фрустрационная устойчивость
8. Дружелюбие, открытость

ЛИЧНОСТНЫЕ ПРОФИЛИ ВЫРАЖЕННОСТИ ФАКТОРОВ РИСКА У ОБУЧАЮЩИХСЯ С РАЗНОЙ СТЕПЕНЬЮ РИСКОГЕННОСТИ

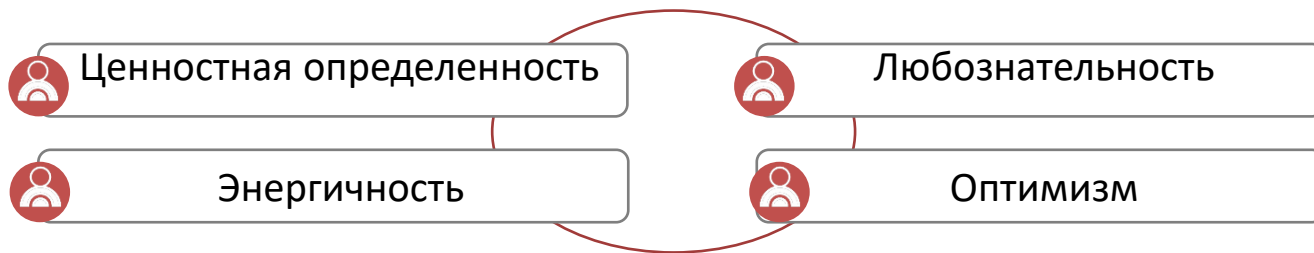


ЛИЧНОСТНЫЕ ПРОФИЛИ ВЫРАЖЕННОСТИ ФАКТОРОВ РИСКА У ОБУЧАЮЩИХСЯ С РАЗНОЙ СТЕПЕНЬЮ РИСКОГЕННОСТИ





КВАРТЕТ ПСИХОЛОГИЧЕСКОЙ ЖИЗНЕСТОЙКОСТИ



✓

Повышение общего благополучия учащихся для решения (профилактики, нивелирования последствий) определенных социальных проблем, таких как школьное неблагополучие, агрессия, травля (буллинг).



МИНИСТЕРСТВО
ПРОСВЕЩЕНИЯ
РОССИЙСКОЙ
ФЕДЕРАЦИИ



МГППУ

Богданович Н.В., Вихристюк О.В., Дворянчиков Н.В.,
Делибалт В.В., Дозорцева Е.Г

Навигатор профилактики девиантного поведения

Методические материалы по признакам девиаций,
действиям специалистов системы образования в ситуациях социальных рисков
и профилактике девиантного поведения обучающихся



[https://mgppu.ru/about/publications/
deviant_behaviour](https://mgppu.ru/about/publications/deviant_behaviour)

ВИДЫ, МАРКЕРЫ/ПРИЗНАКИ ДЕСТРУКТИВНОГО ПОВЕДЕНИЯ



Деструкт **СТОП**

РЕСУРСЫ ПРОФИЛАКТИКИ



● Ранее проблемное поведение (5-8 лет)

Непослушание

Школьные прогулы

Ранние самовольные уходы

● Делинквентное (противоправное) поведение

Преступления против собственности

Вандализм, граффити

Скулшутинг

Экстремизм, терроризм

● Социально-психологическая дезадаптация

Конфликты

Изоляция

Неуспеваемость

Вступление в маргинальные субкультуры

Уходы, бродяжничество, попрошайничество

● Аддиктивное (зависимое) поведение

Употребление ПАВ

Компьютерная зависимость

Интернет-зависимость

Кибер-зависимость

● Рискованное поведение

Зацепинг

Экстремальные увлечения

Опасные селфи

Сексуальное рискованное поведение

● Агрессивное поведение

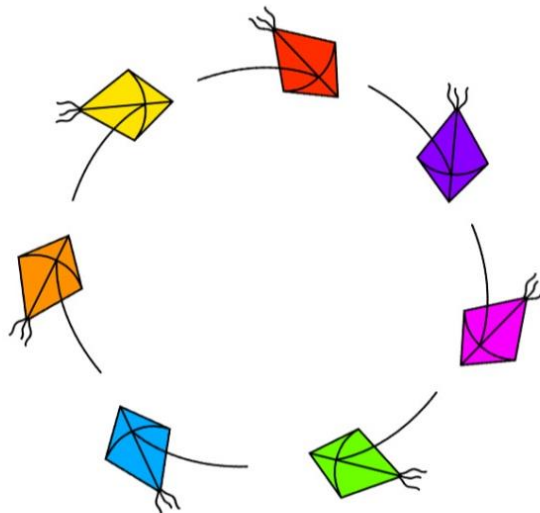
Буллинг

Кибербуллинг, кибермобинг

Агрессивность, жестокость

● Аутоагрессивное поведение

Суицидальное поведение





<https://deconstruct-stop.resurs-yar.ru/>

Деструкт **СТОП**
РЕСУРСЫ ПРОФИЛАКТИКИ

*Останови деструкт!
Создай!*

**КОНСТРУКТИВ
МЕНЯЕТ РЕАЛЬНОСТЬ**

Поведение человека должно быть подобно его одежде: не слишком стеснять его и не быть слишком изысканной, но обеспечивать свободу движений и действий.

Ф. Бэкон



Непослушание



Как справиться



НЕПОСЛУШАНИЕ – наиболее распространённая в дошкольном и младшем школьном возрасте форма сопротивления требованиям, просьбам, советам взрослых, нравственным нормам общественного поведения.

ПРИЧИННО ОБУСЛОВЛЕНО

Непослушание ребёнка всегда говорит о том, что для этого есть причина

ЭМОЦИОНАЛЬНО

Причина в большинстве случаев не осознаётся ни взрослыми, ни ребёнком

ТРЕБУЕТ ПОМОЩИ

Ребёнок нуждается прежде всего в помощи, а не в критике или наказаниях

Нежелательные формы поведения в той или иной степени периодически демонстрируют все дети. Однако, если непослушание проявляется ДОСТАТОЧНО ЧАСТО, стоит задуматься, что происходит с ребёнком. Детское непослушание негативно отражается на развитии личности ребёнка: он не умеет вести себя в обществе, не понимает границ разрешённого и запрещённого. Это может приводить к асоциальному и деструктивному поведению, ребёнок может стать жертвой противоправных действий.

ФОРМЫ ПРОЯВЛЕНИЯ

Шалость - краткий эпизод в поведении ребёнка, который проявляется в виде весёлой проказы, забавы или проделки. При шалости ярко выражаются активность, инициатива, изобретательность. Для ребёнка это игра, слегка переходящая границы дозволенного, при этом сам он выходит за рамки не осознаёт, не видит возможных последствий для себя и окружающих. Шалость социально безвредна, отрицательный смысл поступка в этой форме поведения пропадает неясно.

Озорство - эпизод в поведении ребёнка с проявлением выдумки, инициативы, активности, в котором он сознательно нарушает установленные правила, умышленно совершает действия, приносящие вред сверстникам или старшим. Цель озорства – досадить, отомстить или получить выгоду для себя.

МАТЕРИАЛЫ ПО ТЕМЕ



"Психология для самых маленьких #душины_сказки" Лариса Суркова



"Дом шалунов" Лидия Чарская



"Праздник непослушания" Сергей Михалков



"Вредные советы" Григорий Остер

РЕКОМЕНДУЕМЫЕ ИНТЕРНЕТ-РЕСУРСЫ



РДМ "Движение Первых"

В ЧЁМ ПРОЯВЛЯЕТСЯ (МАРКЕРЫ)

- Появление истерик, капризности, раздражительности, грубости в поведении.
- Привлечение внимания негативными способами, нередко вызывающими чувство раздражения у окружающих людей.
- Появление конфликтов со взрослыми. Отрицательное отношение к ранее выполнявшимся требованиям. Ребёнок не хочет подчиняться взрослым, отставляя свои желания и интересы.
- Повторение негативных эмоций окружающих людей.
- Отсутствие чувства границ разрешённого и запрещённого поведения.
- Нарушение правил поведения, стремление их нарушать.
- Наличие переживаний из-за неудач в какой-либо области жизни.
- Несоответствие поступков правилам поведения в обществе.
- Проявление действий в угоду себе и своим интересам. Ребёнок может не считаться с мнением и интересами других людей.
- Появление отрицательных черт характера: упрямство, негативизм, стремление противостоять другим людям.
- Повышенная эмоциональность. Ребёнку бывает трудно самостоятельно перестроить своё поведение в эмоциональных ситуациях.

ССЫЛКИ НА СЛУЖБЫ ПОМОЩИ



Экстренная помощь



Психолого-педагогическая, медицинская и социальная помощь семье и детям



ППМС-центры



ТЕЛЕФОН ДОВЕРИЯ

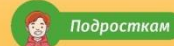
8-800-2000-122

ЧТО ДЕЛАТЬ

ЕСЛИ КТО-ТО ИЗ ОКРУЖАЮЩИХ ТЕБЯ РЕБЯТ ПРОЯВЛЯЕТ НЕПОСЛУШАНИЕ

- 1 Если ты видишь, что твой друг, брат или сестра не слушается родителей, педагогов или других взрослых, поговори с ним. Внимательно выслушай, попробуй понять его. Предложи другие способы реагирования на ситуации, провоцирующие непослушание.
- 2 Помоги другу понять и освоить правила поведения в детском саду, школе, дома, на улице и других местах. Объясни, почему эти правила приняты, к чему может привести их несоблюдение (хаос, конфликты, другое).
- 3 Обращай внимание на то, в каких ситуациях и условиях окружающие тебя ребята соблюдают правила, а в каких – не всегда.
- 4 Подай положительный пример для окружающих тебя ребят. Соблюдай правила поведения в разных местах. Играя в коллективные игры, соблюдай их правила.
- 5 Помоги родителям (педагогам) создать «код» правил, где прописаны границы разрешённого и того, что под запретом.
- 6 Когда ты видишь, что кто-то из окружающих тебя ребят проявляет непослушание, обрати их внимание на негативные стороны такого поведения. Не используй при этом обидные и оскорбительные слова.
- 7 Если ты видишь, что тебя или кого-то из окружающих ребят побуждают быть непослушными, поговори об этом со взрослым, которому ты доверяешь. Будь твёрд в своей личной позиции относительно соблюдения правил.
- 8 В трудных ситуациях обращай за помощью к взрослым, которым ты доверяешь: родителям, классному руководителю, школьному психологу. Позвони по телефону доверия.

Суицидальное поведение



Подросткам

Как предотвратить



СУИЦИДАЛЬНОЕ ПОВЕДЕНИЕ – проявление суицидальной активности: мысли, намерения, высказывания, угроза, попытки, покушения.

БОЛЬНО

Душевная и (или) телесная боль, видимая или не видимая другими

ВЫСКАЗАНО

Заявление о совершении суицида разными способами другими

ОБДУМАНО

Решение о суициде тщательно обдумывается

СУИЦИДАЛЬНОЕ ПОВЕДЕНИЕ – одна из острых проблем, которая порождает деструктивные последствия: снижение успеваемости, нарушение взаимоотношений, повышение эмоциональных проблем, увеличение риска суицида среди подростков.

ФОРМЫ ПРОЯВЛЕНИЯ

- **Демонстративное (шантажное) поведение.** Изображение попыток самоубийства без реального намерения покончить с жизнью с расчётом на спасение. Все действия направлены на привлечение внимания, возобновление интереса к собственной персоне, жалость, сочувствие, возмездие за обиду, несправедливость.
- **Аффективное суицидальное поведение.** Тип поведения, характеризующийся, прежде всего действиями, совершаемыми под воздействием аффекта. Суицид во время аффекта может носить черты спектакля, но может быть и серьёзным намерением, хотя и мимолетным.
- **Истинное суицидальное поведение.** Намеренное, обдуманное поведение, направленное на реализацию самоубийства, иногда долго вынашиваемое. Подросток заботится об эффективности действия и отсутствии помех при его совершении.

МАТЕРИАЛЫ ПО ТЕМЕ



«Живи. Разговор с самоубийцей». Книга основана на материалах интернет-сайта «Победись.ру»



«Победись.ру». Интернет-сайт, который поможет отвести человека от совершения самоубийства и обрести смысл и радость жизни

ССЫЛКИ НА СЛУЖБЫ ПОМОЩИ



Экстренная помощь



Психолого-педагогическая, медицинская и социальная помощь семье и детям



ППМС-центры



ТЕЛЕФОН ДОВЕРИЯ
8-800-2000-122

РЕКОМЕНДУЕМЫЕ ИНТЕРНЕТ-РЕСУРСЫ



РДДМ "Движение Первых"

В ЧЁМ ПРОЯВЛЯЕТСЯ (МАРКЕРЫ)

- Тяга к уединению, отдаление от близких людей как возможность побыть в одиночестве.
- Резкие перепады настроения, неадекватная реакция на слова, беспричинные слёзы, медленная и маловыразительная речь.
- Проявление таких особенностей в поведении: везлание снижение успеваемости и рассеянность, пренебрежение собственным видом, неряшливость.
- Проблемы со здоровьем: потеря или усиление аппетита, плохое самочувствие, бессонница или повышенная сонливость, кошмары во сне.
- Склонность к риску и неоправданным опрметчивым поступкам. Под влиянием этих черт характера человек не способен взвесить все «за» и «против» перед принятием решения.
- Шутки и иронические высказывания либо философские размышления на тему смерти.
- Открытые заявления: «Ненавижу жизнь»; «Не могу больше этого выносить»; «Жить не хочется»; «Никому я не нужен» и т.п.
- Признаки самоповреждения: следы повреждений на теле – порезы, заживающие раны, синяки.
- Демонстрируется внешняя удовлетворённость, прилив энергии. Если решение принято, план составлен, то мысли на эту тему перестают мучить, появляется энергия для осуществления решения.
- Стремление привести дела в порядок, подвести итоги; проговариваются фразы, связанные с прощанием за всё как ритуал прощания с жизнью, с людьми.

ЧТО ДЕЛАТЬ

ЕСЛИ ТЫ ЗАМЕТИЛ У СВОЕГО ДРУГА ПРИЗНАКИ СУИЦИДАЛЬНОГО ПОВЕДЕНИЯ

1. Посоветуй другу делиться не только своими достижениями, но и тревогами, сомнениями, страхами с теми людьми, к которым есть доверие, которые поймут и поддержат.
2. Предложи свою поддержку. Например, договорись регулярно говорить по телефону или переписываться, чтобы узнавать, как у друга дела. Так ты дашь почувствовать другу, что он для тебя важен.
3. Прояви сочувствие, помоги другу разобраться в причинах тяжёлых мыслей, не осуждай.
4. Объясни, что проблемы имеют временный характер. Предложи помощь в их разрешении.
5. Посоветуй организовать занятия: обеспечить досуговую деятельность.
6. Предложи строить планы на будущее, ставить цели, искать ресурсы и возможности.
7. Посоветуй учиться принимать взвешенные, обдуманные, последовательные решения и находить ответы на сложные вопросы, отвечая: «Что будет, если...?»
8. Предложи быть на связи в экстренном случае. Договорись, что друг позвонит тебе, если почувствует, что не может бороться с собой. Объясни, что ты станешь делать в таком случае. Например, приедешь к нему или обратишься за помощью.
9. Поделись о своих наблюдениях за признаками суицидального поведения у своего друга со взрослыми, которым ты доверяешь - педагоги, родители, школьный психолог.
10. Посоветуй другу обратиться за помощью к психологу, позвонить по телефону доверия.



ДеструкСТОП!



Опасное селфи



Подросткам



ОПАСНОЕ СЕЛФИ (от англ. *selfie*, от «self» — сам, себя) — разновидность автопортрета, запечатление самого себя на фотокамеру, для выполнения которого выбирается место или объект, связанный с повышенной опасностью — строительный кран, огнестрельное оружие, крыша движущегося поезда и другие.

ОПАСНО

Подросток подвергает себя опасности травмироваться, получить увечья, погибнуть

ПРОТИВОПРАВНО

Селфи на объектах повышенной опасности может повлечь административную и уголовную ответственность

НЕОПРАВДААННО

Подросток рискует своей жизнью ради признания, одобрения со стороны сверстников, необычного «селфи» или кратковременного удовольствия

ОПАСНОЕ СЕЛФИ — форма рискованного поведения подростков и молодежи, связанная с объектами повышенной опасности. Опасное селфи может стать причиной травм, увечий и гибели, может привести к определенным личностным искажениям. Рискованное поведение закрепляется, становится «нормой». У подростков и молодых людей с опасными увлечениями может сформироваться девиантное поведение.

ФОРМЫ ПРОЯВЛЕНИЯ

- Селфи на высоте - выполнение съёмки на крыше зданий, на краю обрыва, на башенном кране и других высотных объектах.
- Селфи в процессе выполнения трюков - выполнение съёмки прыжка с высоты, трюков на велосипеде, самокате и других.
- Селфи во время экстремальных развлечений - выполнение съёмки при попытке прокатиться между вагонами, на крыше движущего поезда и других.
- Селфи в экстремальной близости от животных (хищников).
- Селфи за рулём транспортного средства.
- Селфи с использованием предметов и объектов, представляющих опасность - выполнение съёмки с использованием огнестрельного оружия, опоры линии электропередачи, строительной техники, работающих электроприборов, источников открытого огня и других.
- Селфи во время стихийных бедствий и природных катаклизмов - выполнение съёмки на фоне приближающегося смерча, схода лавины и других.

МАТЕРИАЛЫ ПО ТЕМЕ



Почему мы идем на риск (видео)



Памятка для подростков «Формула твоей безопасности»

РЕКОМЕНДУЕМЫЕ ИНТЕРНЕТ-РЕСУРСЫ



РДДМ "Дежневые Первые"



Орлята России



Центр развития добровольчества

В ЧЁМ ПРОЯВЛЯЕТСЯ (МАРКЕРЫ)

ПРИЗНАКИ УВЛЕЧЕНИЯ ОПАСНЫМ СЕЛФИ

- Избегает обсуждать свой досуг или, напротив, бравитурничает перед сверстниками и взрослыми людьми своими увлечениями.
- Участвует в группах и форумах, посвящённых опасному селфи, или объектам, интересующим представителей экстремальных групп.
- Размещает на страницах в социальных сетях фотографии и видео (не обязательно своих), сделанные в местах и условиях, представляющих опасность при съёмке.
- Использует сленг («калаз», «сходить», «заброс» и т.п.).
- Показывает (говорит о наличии) специальных устройств для выполнения селфи: «монопод» — телескопической (выдвижной) палки с пультом для дистанционного селфи, штатива и др.
- Носит одежду со следами нетипичных загрязнений (сажи, масел, смол, других).
- Имеет ссадины, ушибы, травмы.

ССЫЛКИ НА СЛУЖБЫ ПОМОЩИ



Экстренная помощь



Психолого-педагогическая, медицинская и социальная помощь семье и детям



ППМС-центры

ЧТО ДЕЛАТЬ

ЕСЛИ ТВОЙ ДРУГ УВЛЕКАЕТСЯ ОПАСНЫМ СЕЛФИ

1. Поговори с другом, поинтересуйся его досугом, увлечениями, кругом общения.
2. Расскажи о рисках и возможных последствиях увлечения опасным селфи.
3. Вместе посмотрите видео-селфи с участием пострадавших. Обсудите неоправданность рисков участников просматриваемых сюжетов. Оцените тяжесть последствий (явных и возможных) для участников сюжетов и для их семей.
4. Подумай вместе с другом, знакомым, какими безопасными и не нарушающими правопорядок способами можно привлечь внимание, получить признание и уважение в кругу сверстников. Изучайте психологические и рекламные технологии.
5. Если тебе предлагают сделать опасное селфи, дай отказ и объясни его причины.
6. Посмотри страницы друга в социальных сетях.
7. Чаще проводи время с другом, поддерживай его в безопасных действиях. Предлагай свою помощь, если он нуждается в ней.
8. Предложи другу совместные занятия спортом, туризмом, необычной фотографией, участие в интересных мероприятиях (конкурсах, олимпиадах, волонтерской деятельности).
9. Если друг, знакомый увлечён фотографией, предложи ему реализовать репортажные, постановочные фотосъёмки в местах проведения мероприятий. Можно вместе изучать искусство портретной съёмки, группового фото, пробовать фотосъёмку необычных объектов. Наиболее удачные фото — основа для портфолио профессионального фотографа.
10. При затруднениях обратиться за помощью к родителям, психологу, классному руководителю, другим взрослым, которым ты доверяешь. Позвони по телефону доверия.



ТЕЛЕФОН ДОВЕРИЯ
8-800-2000-122



Самовольные ранние уходы



Подросткам

Как предотвратить



Самовольный уход — тайное или явное, добровольное оставление дома или организации ребёнком. Его безвестное отсутствие в течение одного часа с момента обнаружения данного факта или с момента наступления времени, условленного для возвращения.

ОПАСНО

Ребенок оказывается без присмотра и без защиты взрослых

ЧАСТО НЕОСОЗНАННО

Уходы ребёнка часто совершаются из любопытности, носят импульсивный характер, могут быть следствием слабой ориентировки во времени и недостаточного самоконтроля

СТИХИЙНО

Ребёнок может уйти под влиянием эмоций и внутренних побуждений

НЕПРЕДСКАЗУЕМО

Непредсказуемость последствий

Самовольный уход ребенка из дома или учреждения является самой распространенной причиной совершения правонарушений несовершеннолетними или в отношении них.

ФОРМЫ ПРОЯВЛЕНИЯ

— **Немотивированные уходы** (возникают без понятных мотивов) - возникают вследствие болезненно-пониженного настроения, негативных эмоциональных состояний: раздражительность, озлобленность, скука; обусловлены появлением острого стремления к освобождению от стесняющего режима, к перемене обстановки; возникают вследствие повышенной импульсивности, когда стремление к уходу непреодолимо, и реализуются вне зависимости от ситуации; возникают без внешнего повода, без выраженного изменения эмоционального состояния, без неодолимого влечения, на эмоционально холодном фоне (часто при наличии у несовершеннолетнего психического заболевания).

В этом случае ребёнок часто уходит один.

— **Мотивированные уходы** - возникают как реакция на острую стрессовую ситуацию, обусловлены психологически понятными причинами и связаны с ситуацией, в которой оказался ребёнок.

МАТЕРИАЛЫ ПО ТЕМЕ



Мультфильм "Побег. Про Миру и Гошу"



"Маленький оборвыш" Джеймс Гринвуд



"Приключения Тома Сойера" Марк Твен



Мультфильм "Половоломка"

РЕКОМЕНДУЕМЫЕ ИНТЕРНЕТ-РЕСУРСЫ



РДДМ "Движение Первых"



Орлята России



Центр развития добровольчества

В ЧЁМ ПРОЯВЛЯЕТСЯ (МАРКЕРЫ)

- Избегает разговоров на темы, которые его беспокоят.
- Высказывается о том, что уход - единственный выход из сложной для него ситуации.
- Выражает страх, боязнь говорить со взрослыми, опасаясь непонимания и негативных реакций с их стороны.
- Препяует в частой смене настроения и поведения: в контактах с людьми становится более закрытым, тревожится без явных причин. Может говорить о том, что ему одиноко.
- Затрудняется объяснить причины своих уходов.
- Жалуется на кого-то из своего окружения, другого ребёнка или взрослого.
- Высказывается о том, что ему плохо, и он хочет уйти.
- Уходит от людей и ситуаций, в которых ему некомфортно.
- Проявляет негативные эмоции и чувства (страх, злость, раздражение).
- Проявляет состояние скуки, желание сменить обстановку, стремится к новым впечатлениям.
- Испытывает напряжение в течение продолжительного времени.

ССЫЛКИ НА СЛУЖБЫ ПОМОЩИ



Экстренная помощь



Психолого-педагогическая, медицинская и социальная помощь семье и детям



ПМС-центры



ТЕЛЕФОН ДОВЕРИЯ

8-800-2000-122

ЧТО ДЕЛАТЬ

ЕСЛИ КТО-ТО ИЗ РЕБЯТ ЗАДУМЫВАЕТСЯ О САМОВОЛЬНОМ УХОДЕ

- 1** Проявляй внимание в отношении окружающих тебя сверстников, своих младших братьев и сестер, а также в отношении других детей. Обращай внимание на их поведение, высказывания, эмоциональное состояние.
- 2** Участвуя в жизни своих младших братьев и сестер, старайся выстроить доверительные отношения с ними, поддерживай их.
- 3** Помогай родителям организовать свободное время своего младшего брата и/или сестры, давай ему возможность удовлетворить свое любопытство через исследование себя, разных сторон жизни, мира, природы. Возможно, у вас найдутся общие увлечения и интересы.
- 4** Организуй совместное времяпрепровождение со своими младшими братьями и/или сестрами.
- 5** Если ты видишь, что кто-то из детей, которые тебя окружают, находится в подавленном состоянии, борется чего-то или говорит о желании уйти, поговори с ним об этом. Попробуй понять причины, по возможности, помоги ему. Обрати на это внимание взрослых, которым ты доверяешь (родители, воспитатели, классный руководитель, школьный психолог).
- 6** Если ты видишь, что на кого-то из ребят оказывается негативное воздействие, возмущает его в сомнительные дела, призывает к уходу - обрати на это внимание взрослых, которым ты доверяешь.
- 7** Помогай педагогам в организации мероприятий для малышей (спортивные соревнования, творческие конкурсы, походы, игры) участвуя в них сам, показывая положительный пример.
- 8** Если ты видишь у кого-то из ребят намерение самовольно уйти - попроси отвлечь его от этих мыслей, перенаправь их в конструктивное русло.
- 9**
- 10** Если ты знаешь, что кто-то из окружающих тебя ребят находится в ситуации, которая его сильно беспокоит, посоветуй ему обратиться к школьному психологу или позвонить по телефону доверия.



Интернет-зависимость



Подросткам

Как предотвратить?



ИНТЕРНЕТ-ЗАВИСИМОСТЬ – болезненная зависимость от Интернета, которая выражается в навязчивом желании подключиться к Интернету и болезненной неспособностью вовремя выйти из него, т.е. состояние, когда человек перестаёт контролировать своё пользование Интернетом.

ПОСТЕПЕННО

Человек вовлекается в Интернет постепенно, не замечая свою погрязнённость

НАВЯЗЧИВО

Поглощающее стремление (желание) использовать Интернет против своей воли

ИЗБЫТОЧНО

Большое количество времени пребывания в сети Интернет

ГУБИТЕЛЬНО

Психические и физические последствия от постоянного пребывания в сети Интернет, что ведёт к разным поведенческим нарушениям

ИНТЕРНЕТ-ЗАВИСИМОСТЬ – одна из распространённых проблем, которая порождает деструктивные последствия: распространение и усиление агрессии, снижение успеваемости, повышение эмоциональных проблем, увеличение риска суицида среди подростков.

ФОРМЫ ПРОЯВЛЕНИЯ

— **Навязчивый веб-серфинг** – бесконечное путешествие по всемирной паутине, поиск информации.

— **Пристрастие к виртуальному общению и виртуальным знакомствам** – большие объёмы переписки, постоянное участие в чатах, веб-форумах, избыточность знакомых и друзей в сети интернет.

— **Пристрастие к просмотру фильмов через интернет** – навязчивое стремление провести перед экраном весь день, не отрываясь, из-за того, что в сети можно посмотреть практически любой фильм или передачу.

— **Игровая зависимость** – навязчивое увлечение компьютерными играми по сети интернет.

— **Навязчивая финансовая потребность** – игра в азартные онлайн-игры, ненужные покупки в интернет-магазинах или постоянные участия в интернет-аукционах.

— **Киберсексуальная зависимость** – навязчивое влечение к посещению порносайтов и занятию киберсексом.

МАТЕРИАЛЫ ПО ТЕМЕ



Линия помощи «Дети онлайн». Бесплатная всероссийская служба телефонного и онлайн консультирования для детей и взрослых по проблемам безопасного использования интернета



Лига безопасности интернета. Просвещение и развитие навыков медиаграмотности у детей и их родителей

ССЫЛКИ НА СЛУЖБЫ ПОМОЩИ



Экстренная помощь



Психолого-педагогическая, медицинская и социальная помощь семье и детям



ППМС-центры



Ярославская областная наркологическая клиника



ТЕЛЕФОН ДОВЕРИЯ

8-800-2000-122

В ЧЁМ ПРОЯВЛЯЕТСЯ (МАРКЕРЫ)

ПРИЗНАКИ, КОТОРЫЕ МОГУТ БЫТЬ У ТВОЕГО ДРУГА (ЗНАКОМОГО) ПРИ ИНТЕРНЕТ-ЗАВИСИМОСТИ:

- Потеря контроля над временем нахождения в сети Интернет. Заходя во всемирную сеть и находясь в ней, перестаёшь контролировать время пребывания в ней, настолько сильно Интернет захватывает.
- Появляется частое непреодолимое желание войти в Интернет. Сложно, а порой невозможно преодолеть желание войти в Интернет, постоянно тянет и влечет желание войти в сеть.
- Сознательное оттягивание времени прекращения работы в Интернете, для этого находятся разные причины.
- Постоянное обсуждение компьютерной тематики. Возникает ощущение, что тема интернета интересна абсолютно всем, поэтому, входя в контакт с людьми, обсуждается только тема интернета и всего, что связано с ним.
- Наблюдается эмоциональный подъём во время работы за компьютером: ощущение большой радости, эйфории при нахождении в сети Интернет, без него жизнь представить сложно.
- Появляется беспокойство, раздражительность вплоть до проявления агрессии при необходимости возвращения в реальность.
- Появляется пренебрежение собственным здоровьем, гигиеной, сном в пользу проведения большого количества времени за компьютером.
- Проявляется явное безразличие к социуму и собственному месту в нём, избегание встреч с друзьями, разговоров с родственниками, стремление свести социальные контакты к минимуму.

ЧТО ДЕЛАТЬ

ЧТО ДЕЛАТЬ ЕСЛИ ТЫ ЗАМЕТИЛ У СВОЕГО ДРУГА (ЗНАКОМОГО) ПРИЗНАКИ ИНТЕРНЕТ-ЗАВИСИМОСТИ

- 1 Расскажи другу о возможности планирования дня таким образом, чтобы не оставалось времени на выход в онлайн или его было совсем немного.
- 2 Посоветуй другу о возможности планирования дня таким образом, чтобы не оставалось времени на выход в онлайн или его было совсем немного.
- 3 Предложи чаще проводить время на свежем воздухе или найти себе интересное занятие, которое отвлечёт.
- 4 Предложи ему учитывать временные нормы работы и отдыха за компьютером.
- 5 Посоветуй устранить лишние источники информации (приложение), оставив только те, без которых нет возможности обойтись.
- 6 Посоветуй отключить все уведомления социальной сети, приходящие на почту, так будет меньше соблазна посетить свою страницу в незапланированное время.
- 7 Посоветуй разнообразить занятость: кружки, секции, увлечения.
- 8 Посоветуй больше общаться со сверстниками, включаться в общие мероприятия.
- 9 Посоветуй ему планировать деятельность при нахождении в Интернете: какие сайты посетить, что там сделать и посмотреть, сколько времени на это выделить.
- 10 Посоветуй обратиться за помощью. Если возникает дискомфорт от того, что рядом нет компьютера, а перед глазами герой компьютерных игр – можно поговорить об этом с родителями или обратиться за помощью к психологу.



Преступления против собственности



Подросткам



ПРЕСТУПЛЕНИЯ ПРОТИВ СОБСТВЕННОСТИ — антиобщественное противоправное поведение человека, воплощённое в его поступках (действии или бездействии), наносящих вред как отдельным гражданам, так и обществу в целом.

АНТИОБЩЕСТВЕННО

Поведение нарушителя подлежит санкциям различного типа - от социальных до уголовных

НЕАДЕКВАТНО

Неадекватное восприятие ситуации или окружающих, приписывание негативных побуждений или личных качеств другим, чтобы самому не испытывать стыд и дискомфорт

ОСНОВНЫЕ ВИДЫ

- **Кража** - тайное хищение чужого имущества (ст. 158 УК РФ).
- **Грабёж** - открытое хищение чужого имущества (ст. 161 УК РФ).
- **Разбой** - насильственное хищение чужого имущества (ст. 162 УК РФ).
- **Мошенничество** - хищение чужого имущества путём обмана или злоупотребления доверием (ст. 159 УК РФ).
- **Вымогательство** - требование передачи чужого имущества под угрозой применения насилия либо уничтожения или повреждения чужого имущества (ст. 163 УК РФ).

За противоправные действия предусмотрена уголовная ответственность по ст. 158, 159, 161, 162, 163 Уголовного кодекса Российской Федерации.

МАТЕРИАЛЫ ПО ТЕМЕ



Плакат-комикс

ССЫЛКИ НА СЛУЖБЫ ПОМОЩИ



Экстренная помощь



Психолого-педагогическая, медицинская и социальная помощь семье и детям



ППМС-центры



УМВД России по Ярославской области



ТЕЛЕФОН ДОВЕРИЯ
8-800-2000-122

РЕКОМЕНДУЕМЫЕ ИНТЕРНЕТ-РЕСУРСЫ



РДДМ "Движение Первых"



Орлята России

ОСНОВНЫЕ ПРИЧИНЫ СОВЕРШЕНИЯ ПРЕСТУПЛЕНИЯ

- **Возраст.** Ребёнок может не осознавать границы между «чужим» и «своим» и поэтому «брать» предметы других людей.
- **Пробелы в воспитании.** Недостаточно развита воля и не сформированы нравственные представления; отсутствие знаний о назначении денег и вещей, о том, что они имеют определённую ценность, что они кому-то принадлежат.
- **Реакция на психотравмирующие обстоятельства жизни.** Физическое насилие, развод родителей, конфликты, эмоциональная холодность между родителями. Ребёнок из такой семьи может совершать противоправные действия назло родителям.
- **Подражание.** Дети берут пример поведения со взрослых или своих друзей.
- **Демонстративность с целью привлечь к себе внимание.** Ребёнок пытается обратить на себя внимание, отомстить за плохое к себе отношение или добиться чего-то очень важного для себя, но запрещённого кем-то из взрослых.
- **Вымогательство.** Старшие подростки, например, во дворе или в школе могут вымогать деньги у младшего или физически менее развитого ребёнка путём угроз.
- **Зависимость.** Воровство может являться способом удовлетворения потребности в сигаретах, алкоголе, наркотиках и др.
- **Способ самоутверждения.** Подросток таким образом хочет обратить на себя внимание, завоевать расположение кого-либо.
- **Мсть.** Ситуация, когда ребёнок переводит вину за пропажу вещь на своего обидчика.
- **Финансовые проблемы в семье.**
- **Желание владеть понравившейся вещью.**

ЧТО ДЕЛАТЬ

- 1 Если ты заметил какие-то признаки, или тебе стали известны причины, из-за которых твой друг, знакомый, ровесник может совершить преступление против собственности, обсуди это со взрослым, которым ты доверяешь.



Презентация «О формах и методах выявления первичных признаков деструктивного поведения несовершеннолетних, организации работы по их дальнейшему сопровождению»



.....
М.Ф. Луканина, директор
МУ «Городской центр помощи»,
Ярославль

Карта наблюдения (скрининга) выявления риска формирования общественно опасного поведения обучающихся



Критерий 1
Особенности поведения

Критерий 2
Особенности эмоционального и психофизического состояния

Критерий 3
Особенности социальной среды

- Методические рекомендации органам исполнительной власти субъектов Российской Федерации, осуществляющим государственное управление в сфере образования, по организации работы педагогических работников, осуществляющих классное руководство в общеобразовательных организациях (письмо Министерства просвещения Российской Федерации от 12.05.2020 № ВБ-1011/08 «О методических рекомендациях»)

Критерий 1. Особенности поведения



- Резкое изменение поведение/любое нетипичное поведение
- Отказ от учёбы и школьной жизни, снижение успеваемости, угасание интереса к любимым предметам и занятиям, отвлечение и рассеянность на уроках, систематическое невыполнение домашних заданий
- Уход от общения, стремление к социальной изоляции, отсутствие социальных интересов
- Протестные проявления: игнорирование норм и требований взрослых, общества, нарушение границ в отношениях со взрослыми, игнорирование субординации
- Увлечения видео-/компьютерными играми агрессивного-деструктивного содержания; наличие признаков формирования зависимости от игр (проводит много времени за играми, с трудом отвлекается от игрового процесса)
- Проявление повышенного интереса к оружию, взрывчатым веществам, демонстрация осведомлённости в этой сфере, чтение специальной литературы, использование соответствующей терминологии и т.д., высказывание одобрения эстетизации и героизации идей насилия, выражение интереса к применению оружия против людей
- Агрессивное поведение, ! проявление насилия и жестокости, конфликтность поведения с участниками образовательных отношений, высказывание мыслей агрессивного содержания
- Проявление аутоагрессии, высказывание суицидальных мыслей, наличие рисунков суицидального содержания, обсуждение суицида в социальных сетях, ! планирование / попытки суицида, наличие признаков самоповреждающего поведения (селфхарма)
- ! Признаки употребления психоактивных веществ, алкоголя (эпизодические случаи употребления)
- !! Проявление интереса к идеологии запрещённых в Российской Федерации движений и группировок, посещение сайтов и групп экстремистской идеологической направленности, членство в группах деструктивной тематики, ! попытки распространения запрещённого контента
- ! Высказывания о намерении совершить противоправные действия, в том числе, ! прямое высказывание намерения или угрозы совершить нападение на школу с указанием даты и времени; высказывания идей мести, в том числе в социальных сетях и т.д.

Критерий 2. Особенности эмоционального и психофизического состояния



- Изменение эмоционального и психофизического состояния/любое нетипичное состояние
- Сниженное настроение – подавленность, грусть, пессимизм, апатия
- Тревожность, сензитивность (повышенная чувствительность к происходящим с человеком событиям), обидчивость, ранимость
- Склонность к накоплению отрицательных переживаний без явного проявления переживаний, погружённость во внутренние переживания
- Ригидность (затруднённость в изменении намеченной деятельности в условиях, объективно требующих перестройки)
- Раздражённость, злость, проявление враждебности

Критерий 3. Особенности социальной среды



- Слабый контроль со стороны родителей (законных представителей)
- Отсутствие родительской поддержки, холодность в отношениях в семье
- Негативные опыт обучения в предыдущие периоды (трудности адаптации, непринятие сверстниками, плохая успеваемость, отсутствие интереса к учёбе, смена школ)
- Семейное неблагополучие (дисфункциональная семья), социально опасное положение
- ! Факты жестокого обращения и агрессии со стороны сверстников в образовательной организации (насмешки, издевательства, травля со стороны одноклассников, социальный остракизм (отвержение))
- ! Факты жестокого обращения, насилия со стороны взрослых в семье

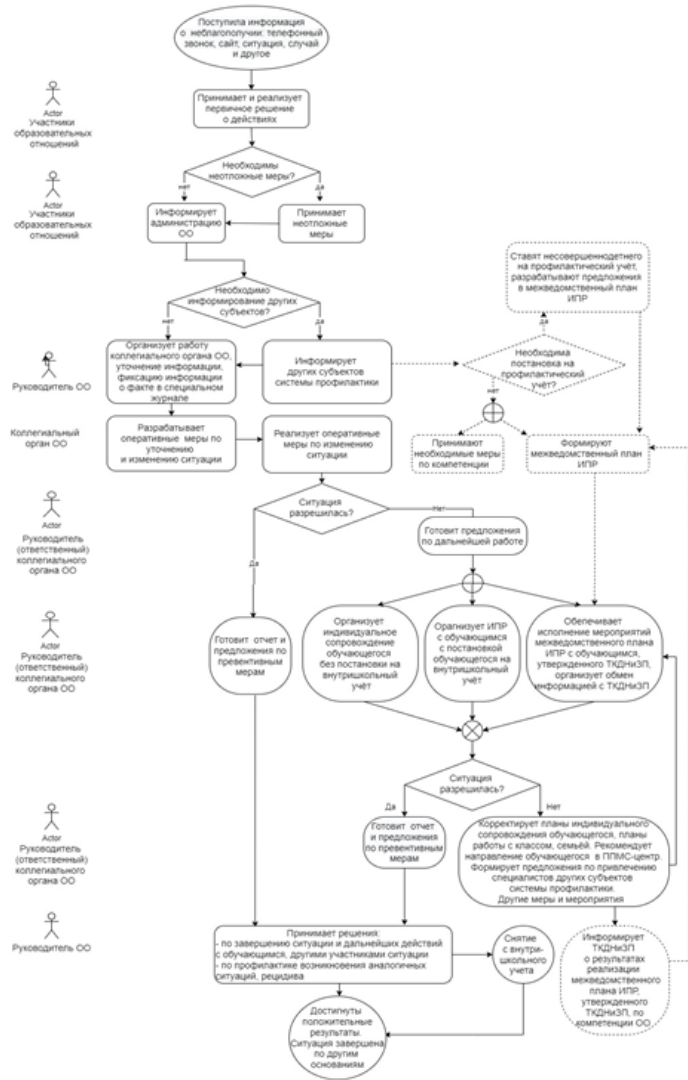
! Важно не пропустить, не пройти мимо любых проявлений неблагополучия.

● Появление какого-то из признаков не обязательно свидетельствует о появлении неблагополучия или асоциального поведения, но оно требует дальнейшего наблюдения, возможно, дополнительной диагностики, сопоставления с данными наблюдений других педагогических работников, которые знают ребёнка, анализа информации социального паспорта и т.п.

Незамедлительное реагирование на ситуации детского неблагополучия: назначение



- Раннее выявление ситуаций проявления неблагополучия у несовершеннолетних обучающихся, их семей
- Обеспечение защиты несовершеннолетних обучающихся от жестокого обращения
- Выявление обучающихся и семей, нуждающихся в государственной поддержке в связи с трудной жизненной ситуацией, социально опасным положением
- Выявление и пресечение случаев вовлечения несовершеннолетних обучающихся в совершение преступлений, противоправных и (или) антиобщественных действий, склонения их к суицидальным действиям
- Выявление и устранение причин и условий, способствующих возникновению неблагополучия несовершеннолетних обучающихся
- Установление конструктивного взаимодействия образовательных организаций с представителями органов и учреждений системы профилактики безнадзорности и правонарушений несовершеннолетних для обмена информацией и организации индивидуальной профилактической работы
- Разрешение ситуаций, связанных с различными формами неблагополучия обучающихся, их семей и оказание им квалифицированной помощи в рамках компетенции



Действия образовательной организации по выявлению и разрешению ситуаций, связанных с различными формами неблагополучия несовершеннолетних обучающихся



Основные действия при выявлении детского неблагополучия



1 При поступлении информации о неблагополучии: данные наблюдения, телефонный звонок, информация от одноклассников, информация из социальных сетей и других источников педагогические работники оказывают при предпринимают первичные неотложные меры при необходимости и незамедлительно проинформировать руководителя образовательной организации или дежурного администратора.

2 Дополнительный анализу ситуации (проведение дополнительного наблюдения, диагностики, беседы с родителями (законными представителями и др.) или незамедлительное информирование соответствующих субъектов профилактики.

!!!! Порядок информирования о случаях детского неблагополучия представлен в



Методических рекомендациях по организации работы образовательных организаций по выявлению и разрешению ситуаций, связанных с различными формами неблагополучия несовершеннолетних обучающихся <https://resurs-yar.ru/upload/medialibrary/3f0/htrcztwhdbht9flnmX069g471108y5ow.pdf>

3 Организация работы по устранению неблагополучия.

4 Проверка достигнутых результатов.

5 Проведение при необходимости дополнительной работы или завершение в зависимости от достигнутых результатов.



Методические рекомендации по организации и реализации профилактической работы, утвержденные постановлениями комиссии по делам несовершеннолетних и защите их прав при Правительстве ЯО



1. Методические рекомендации для территориальных комиссий по делам несовершеннолетних и защите их прав Ярославской области по организации и проведению индивидуальной профилактической работы в отношении несовершеннолетних, находящихся в социально опасном положении (утверждены постановлением комиссии по делам несовершеннолетних и защите их прав при Правительстве Ярославской области от 23.04.2015 № 5/2 (с изм. от 19.12.2023 № 4/7))
2. Методические рекомендации для территориальных комиссий по делам несовершеннолетних и защите их прав по организации и проведению индивидуальной профилактической работы с семьями, находящимися в социально опасном положении (утверждены постановлением комиссии по делам несовершеннолетних и защите их прав при Правительстве Ярославской области от 23.04.2015 № 5/2 (с изм. от 19.12.2023 № 4/7))
3. Методические рекомендации для территориальных комиссий по делам несовершеннолетних и защите их прав Ярославской области об организации наставничества над несовершеннолетними, в отношении которых проводится индивидуальная профилактическая работа (утверждены постановлением комиссии по делам несовершеннолетних и защите их прав при Правительстве Ярославской области от 15.07.2016 № 4/4)
4. Методические рекомендации о порядке межведомственного взаимодействия органов и учреждений системы профилактики безнадзорности и правонарушений несовершеннолетних Ярославской области в целях исключения случаев необоснованной госпитализации несовершеннолетних, в том числе детей-сирот и детей, оставшихся без попечения родителей, перед их помещением в организации для детей-сирот и детей, оставшихся без попечения родителей, или специализированные учреждения для несовершеннолетних, нуждающихся в социальной реабилитации (утверждены постановлением комиссии по делам несовершеннолетних и защите их прав при Правительстве Ярославской области от 12.05.2022 № 2/2 (с изм. от 19.12.2023 № 4/7))
5. Методические рекомендации для органов и учреждений системы профилактики безнадзорности и правонарушений несовершеннолетних Ярославской области о порядке межведомственного взаимодействия и обмена информацией по предупреждению суицидального поведения детей и при выявлении суицидов несовершеннолетних (утверждены постановлением комиссии по делам несовершеннолетних и защите их прав при Правительстве Ярославской области от 15.10.2021 № 8/5 (с изм. от 19.12.2023 № 4/7))
6. Методические рекомендации по организации информационной работы с несовершеннолетними, родителями (законными представителями) и педагогами по предупреждению участия несовершеннолетних в несогласованных протестных акциях на территории Ярославской области Ярославль 2021 (утверждены постановлением комиссии по делам несовершеннолетних и защите их прав при Правительстве Ярославской области от 21.05.2021 № 5/4 (в редакции от 29.09.2022 № 6/4, с изм. от 19.12.2023 № 4/7))



Методические рекомендации по организации и реализации профилактической работы, утвержденные постановлениями комиссии по делам несовершеннолетних и защите их прав при Правительстве ЯО



7. Методические рекомендации по осуществлению деятельности органов и учреждений системы профилактики безнадзорности и правонарушений несовершеннолетних Ярославской области при выявлении признаков жестокого обращения с несовершеннолетними и оказании помощи детям, подвергшимся жестокому обращению (утверждены постановлением комиссии по делам несовершеннолетних и защите их прав при Правительстве Ярославской области от 19.05.2023 № 5/3 (с изм. от 19.12.2023 № 4/7))
8. Методические рекомендации о порядке взаимодействия органов и учреждений системы профилактики безнадзорности и правонарушений несовершеннолетних по выявлению и устранению причин и условий, способствующих самовольным уходам несовершеннолетних на территории Ярославской области, и установлению местонахождения детей, совершивших самовольные уходы из семьи, организаций с круглосуточным пребыванием детей (утверждены постановлением комиссии по делам несовершеннолетних и защите их прав при Правительстве Ярославской области 19.05.2023 № 4/3 (с изм. от 19.12.2023 № 4/7))
9. Методические рекомендации для специалистов органов и учреждений системы профилактики безнадзорности и правонарушений несовершеннолетних Ярославской области по организации межведомственного взаимодействия по выявлению несовершеннолетних, употребляющих психоактивные вещества, и проведению с ними профилактической работы (утверждены постановлением комиссии по делам несовершеннолетних и защите их прав при Правительстве Ярославской области от 01.03.2024 № 4/1)
10. Методические рекомендации по организации межведомственного взаимодействия по выявлению и учету несовершеннолетних, систематически пропускающих по неуважительным причинам учебные занятия в образовательных организациях, расположенных на территории Ярославской области (утверждены постановлением комиссии по делам несовершеннолетних и защите их прав при Правительстве Ярославской области от 29.09.2022 № 5/4 (с изм. от 19.12.2023))
11. Методические рекомендации для территориальных комиссий по делам несовершеннолетних и защите их прав по порядку согласования отчисления обучающихся из организаций, осуществляющих образовательную деятельность в Ярославской области (утверждены постановлением комиссии по делам несовершеннолетних и защите их прав при Правительстве Ярославской области от 20.06.2014 года № 5/3)
12. Порядок межведомственного взаимодействия по сопровождению семей с детьми, нуждающихся в государственной поддержке» (утвержден постановлением правительства Ярославской области от 12.09.2012 № 865-п г. Ярославль (в ред. постановления Правительства области от 09.12.2013 № 1609-п)
13. Порядок межведомственного взаимодействия территориальных комиссий по делам несовершеннолетних и защите их прав Ярославской области и служб примирения (медиации) по реализации восстановительных программ в отношении несовершеннолетних (утвержден постановлением комиссии по делам несовершеннолетних и защите их прав при Правительстве Ярославской области от 15.10.2021 № 7/5)

КУДА ОБРАТИТЬСЯ ?

http://resurs-yar.ru/shkolnikam_i_abiturientam/prostye_vyhody/



НАВИГАЦИЯ - психолого-педагогическая, медицинская и социальная помощь семье и детям на территории Ярославской области:

ОБРАЗОВАНИЕ

Психолого-педагогическая и социальная поддержка

ЗАНЯТОСТЬ

Трудоустройство, повышение квалификации, социальная адаптация

ЗДРАВООХРАНЕНИЕ

Психотерапевтическая, медико-психологическая помощь

МЕДИКО-СОЦИАЛЬНАЯ ЭКСПЕРТИЗА

Освидетельствование, реабилитация

МОЛОДЕЖНЫЕ ОРГАНИЗАЦИИ

Досуг, социальные услуги, психологическая помощь

СОЦПОДДЕРЖКА

Социальная поддержка, обслуживание и реабилитация населения

НЕСОВЕРШЕННОЛЕТНИЕ

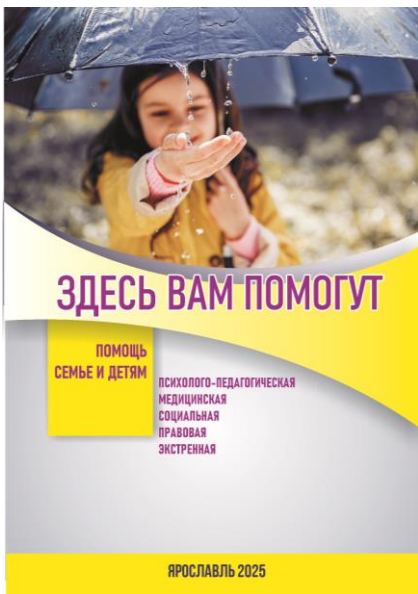
Защита прав несовершеннолетних и профилактика правонарушений

ТЕЛЕФОНЫ ДОВЕРИЯ

Дистанционные службы, оказание экстренной помощи

БЛАГОТВОРИТЕЛЬНЫЕ ФОНДЫ

Основные благотворительные фонды, действующие на территории РФ





СПАСИБО ЗА ВНИМАНИЕ!

ГУ ЯО «ЦЕНТР ПРОФЕССИОНАЛЬНОЙ ОРИЕНТАЦИИ
И ПСИХОЛОГИЧЕСКОЙ ПОДДЕРЖКИ «РЕСУРС»

г. Ярославль, проспект Ленина, 13/67

(4852) 72-74-39, 72-95-00, 72-74-48

root.resurs@yarregion.ru

resurs-yar.ru

profijump.ru

shpb.edu.yar.ru

http://vk.com/prof_resurs



*Перед прошлым – склони голову,
перед будущим – засучи рукава...*